

Keskkonnaamet

14. märtsil 2016

Vaide esitaja: Aivar Jürisalu

Tiigimäe, Paluküla, 79019, Kehtna vald, Rapla maakond

e-post: aivar.jyrisalu@mail.ee

tel: 489 7058

VAIE Keskkonnaameti nõusolekule (kirja nr 7-9/16/1235-2) linttõstuki paigaldamiseks Palukülas.

I Asjaolud

Keskkonnaameti dokumendiregistris on 25.01.2016 registreeritud MTÜ Paluküla Klubi esindaja Lauri Mölder'i taotlus linttõstuki paigaldamiseks¹ Paluküla Reevimäele.

Keskkonnaameti dokumendiregistri järgi on Keskkonnaamet 11. veebruaril 2016. aastal andnud nõusoleku² (kirja nr 7-9/16/1235-2) linttõstuki paigaldamiseks.

Vaide esitaja leiab, et nõusoleku andmisel on jäänud käsitlemata faktilised ja õiguslikud olulised asjaolud.

Kavandatav linttõstuk paikneks Paluküla Hiimäel, mis on looduslik pühapaik ja mille ühte külge on nimetatud ka Reevimäeks. Kavandatav tõstuk asuks Natura 2000 võrgustiku Kõnnumaa looduslal ja Kõnnumaa-Väätsa linnualal, ühtlasi Kõnnumaa maastikukaitseala piiranguvööndis. Planeeringualal asuvad Natura 2000 üle-euroopalise tähtsusega poollooduslikud elupaigad. Hiiekohana, ajaloolise loodusliku pühapaigana on kogu Hiimäel oluline ajaloolis-kultuuriline ja usuline väärtus. Hiimägi on võetud osaliselt muinsuskaitse alla. Arheoloogiamälestisena on Hiimägi ülalpool 99 m samakõrgusjoont kantud kultuurimälestiste riiklikku registrisse nr 27194 all, mälestise kaitsevööndi moodustab ala, mida piirab 90 m samakõrgusjoon. Muinsuskaitseameti juures olev looduslike pühapaikade ekspertkomisjon (muudetud ekspertnõukoguks) on kavandanud mälestise vööndi laiendamist kuni jalamini.³ Hiimäel toimuvad maasu ühised usutalitused, millest vaide esitaja on osa võtnud.

Vaide esitaja on planeeringuala naaberkrundi, Tiigimäe maaüksuse (nr 29202:003:0120) omanik. Planeeringuala ja selle naabus ei ole tiheasustusala.

Käesoleval ajal toimub Kõnnumaa maastikukaitseala kaitse-eeskirja uuendamine. Ekspertide poolt koostatud ekspertiisis soovitatakse moodustada Paluküla sihtkaitsevöönd, kuhu arvata ka osaliselt Hiimäe kinnistu. Käesoleval ajal ei ole teada, millisel kujul kaitse-eeskiri

¹<http://dhs-adr-kea.envir.ee/Display.aspx?ID=8728&Root=8728>

²<http://dhs-adr-kea.envir.ee/Display.aspx?ID=12020&Root=12020>

³<http://wd.muinas.ee/>

page=pub_pub_dynobj_file&pid=443106&file_id=443107&desktop=1020&tid=1&u=20160314160251

kehtestatakse ja kas ning millisel kujul uus kaitse-eeskiri jõustub. Kuni uue kaitse-eeskirja jõustumiseni on ekspertide soovitustega arvestamine väga oluline.

II Põhjendused:

1. Linttõstuki kooskõlastamise taotluses on valeväited ja vastuolulist informatsiooni, mille Keskkonnaamet on tähelepanuta jätnud

1.1. Keskkonnaamet on andnud nõusoleku ebaseaduslikule tegevusele (kavandatava tõstuki asukoht ja tüüp)

Planeerimisseaduse § 140 lg 7 sätestab: detailplaneeringu muutmiseks tuleb koostada uus sama planeeringuala hõlmav detailplaneering, lähtudes käesolevas seaduses detailplaneeringu koostamisele ettenähtud nõuetest.

Taotleja ei ole järginud kehtivat Paluküla puhke- ja spordikeskuse detailplaneeringut. Tõstuki paigaldamise taotluses failis "Selkitus" on lause:

"Linttõstuk hakkab olema kehtiva detailplaneeringuga määratud kohas"

Asendiplaani järgi taotluse failis "test4.oxps" (joonis 1) ei asu kavandatud linttõstuk asukohas, kus detailplaneeringu järgi kavandati tõstukit. Detailplaneeringu järgi kavandati tõstukid mäe lõuna-kagunõlvale (läbi nõukogude ajal kaevatud kruusaaugu, joonis 2), taotleja küsib luba tõstuki paigaldamiseks mäe edelanõlvale, mis on vaide esitaja elukohale lähemal kui detailplaneeringus kavandatu.

Taotleja küsib luba linttõstuki paigaldamiseks. Paluküla puhke- ja spordikeskuse detailplaneeringus linttõstukit ei kavandatud.

Vaide esitaja hinnangul on tegu oluliste muudatustega, mis eeldab planeerimisseaduse § 140 lg 7 järgimist ja uue detailplaneeringu koostamist, mida tehtud ei ole. Keskkonnaamet on nõusoleku andmisel heauskselt lähtunud taotleja valeväidetest ning jätnud kontrollimata faktilised ja õiguslikud asjaolud, mille tulemusel andnud nõusoleku ebaseaduslikule tegevusele.

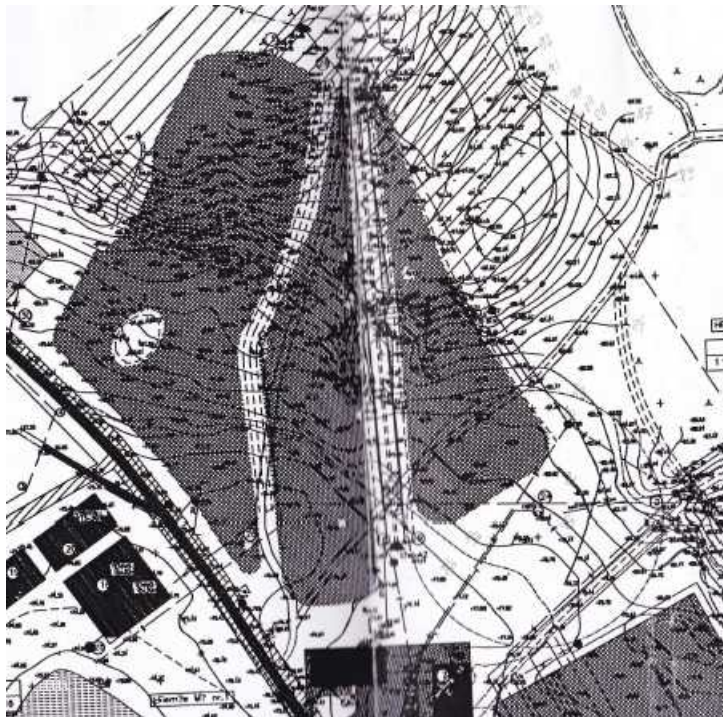
1.2. Vastuoluline teave kaevetööde kohta taotluses

1.2.1. Kaeve- ja täitmistööd tõstuki paigaldamiseks

Taotluse failides „m13-10-073_R1_page1of2“ ja „m13-10-073_R1_page2of2“ on toodud tõstuki joonis (joonis 3). Jooniste järgi on kujutatud tõstuk sirgena (mitte mäe kuju järgiv) ja lohud ja kõrgemad kohad on selle joonise järgi vaja kas täita või ära vedada (esimesel joonisel: *fill up/dig off*). Joonise järgi on kõige rohkem vaja pinnast juurde tuua 3,48 m kõrguseni ja ära võtta 0,53 m.



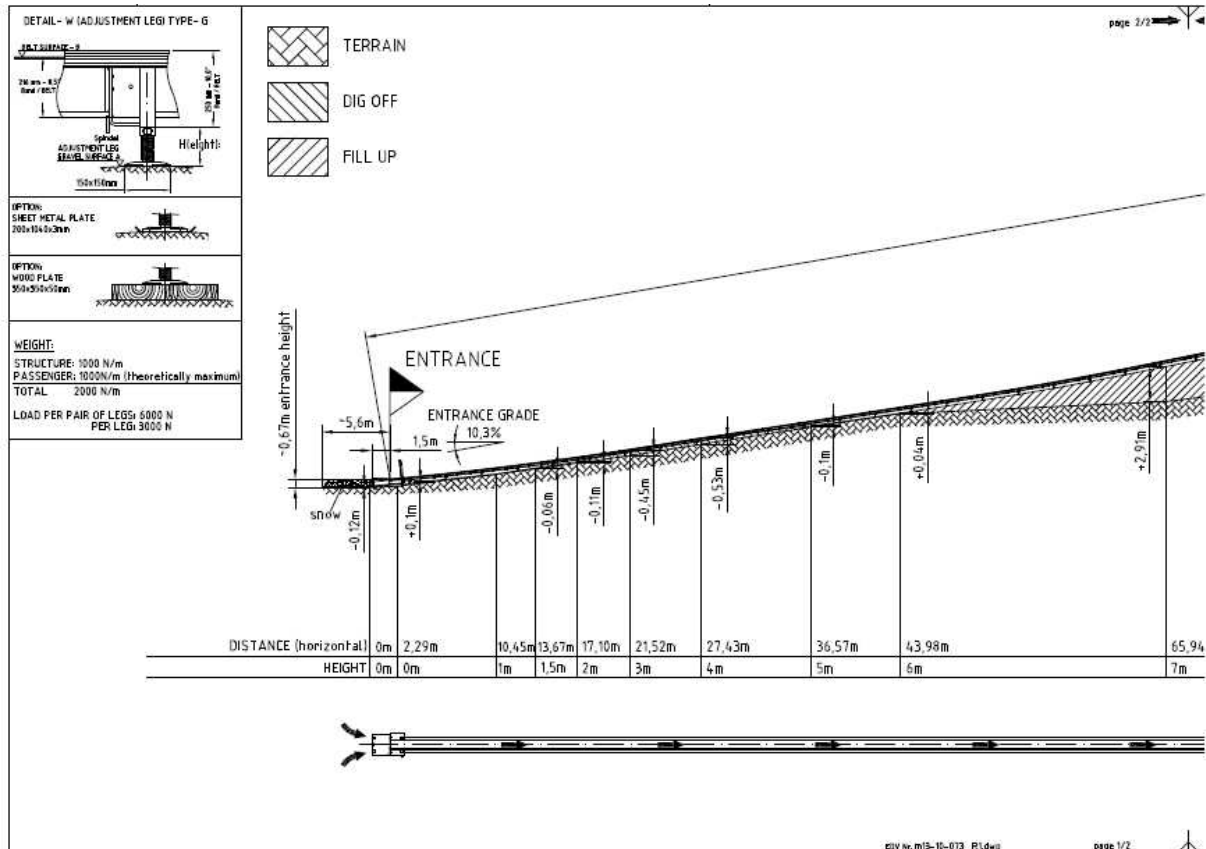
Joonis 1. Taotluses esitatud asendiplan (taotluse fail "test4.oxps"). Tõstuk märgitud punase joonena.



Joonis 2. Tõstuki asukoht Paluküla puhke- ja spordikeskuse detailplaneeringu järgi. Väljavõte Paluküla puhke- ja spordikeskuse detailplaneeringust (2004)

See on vastupidine taotluses failis „Linttõstuki avaldus 2016“ toodud selgitustele, mille järgi „Linttõstuki paigaldamise käigus maapinnal kaeve- ega täitmistööd ei teostata“. Antud juhul tõstukite tootja projekt ei anna võimalust paigaldada tõstuk ilma maapinna kaeve- ja täitmistöödeta. Keskkonnaamet on jätnud tootjapoolse projekti tähelepanuta, andes nõusoleku tõstuki paigaldamiseks. Keskkonnaamet ei ole pööranud tähelepanu vastuolule taotluse ja taotluse lisaks olnud joonise vahel.

Taotluse lisas toodud Tallinna Lauluväljakul asunud tõstuki pilt ei ole ülekantav Paluküla Hiiemäele, kus on oluliselt keerulisem reljeef.



Joonis 3. Linttõstuki tootja joonise 1. osa. Taotluse fail: „m13-10-073_R1_page1of2“

1.2.2. Kaevetööd elektrikaabli paigaldamiseks

Taotluse failis „Linttõstuki avaldus 2016“ on toodud selgitus, mille järgi „Linttõstuki paigaldamise käigus maapinnal kaeve- ega täitmistööd ei teostata“. Taotluses failis „test4.oxps“ (joonis 1) on toodud Kehtna vallavalitsuse ehitusprojekti joonis. Selle ehitusprojekti joonise järgi oli kavandatud mäele elektrikaabelliin, mille üks haru oleks läinud tõstuki alumise otsa juurde (vt taotluse fail „test4.oxps“ ja joonis 1). Paluküla Hiiemägi ja selle osa Reevimägi on looduslik pühapaik ja maasisese kaabli kaevamine ei ole tavadeka kooskõlas. Mõju Natura elupaigale ei ole hinnatud. Ehitusprojekt on koostatud eesmärgiga seda kasutada ja ei ole teada, et sellest eesmärgist oleks loobutud.

1.3. Vastuoluline teave taotluses (maapinna kahjustamine)

Taotluse failis „Linttõstuki avaldus 2016“ on väidetud

„maapinna kahjustamisest hoidumine tagatakse tõstukidetailide transpordiga mööda Reevimäel olemasolevat teed maapinna külmumise järgselt.“

Vaide esitaja juhib tähelepanu, et selles kohas ei lähe mäe peale ametlikku teed. Olemasoleval ebaseaduslikul teerajal on sõidukite tõttu tekkinud erosioon.

III Vaide esitaja puutumus Hiiemäe kinnistu ja sellele kavandatud tegevustega.

Vaide esitaja loeb ennast puudutatud isikuks Palukülas Hiiemäe kinnistule kavandatud tegevuse suhtes, kuna sellest sõltub tema elukeskkond ja –kvaliteet. Vaide esitaja on kavandatud tegevuse vahetu naaber, kavandatav tõstuk paikneks 50-100 meetri kaugusel.

Vaide esitaja peab oluliseks loodusliku pühapaiga säilimist. Vaide esitaja on Paluküla Hiiemäe Hoiu Seltsingu liige. Seltsing tegeleb Paluküla Hiiemäe muinas- ja loodusväärtuste kaitsega. Kehtna valla üldplaneering on vastu võetud volikogu otsusega nr 73 16.06.2009.a. Valla üldplaneeringu p 2.3.17.2 kohaselt on puhke- ja virgestusaladel lubatud „arendada majutus-, teenindusehitisi ja -rajatisi ning puhkemajanduslikke atraktsioone: juhul kui need ei kahjusta Natura 2000 elupaiku ega kaitsealuste liikide populatsioone, väärtuslikke maastikke, looduslikke pühapaiku ja roheline võrgustiku alasid“. Üldplaneering on valla elanike ühiskondlik kokkulepe ning valla elanikuna on vaide esitajal õigustatud ootus, et sõlmitud ühiskondlikku lepet järgitakse.

IV Taotlus

Vaide esitaja leiab, et nõusolek linttõstuki paigaldamiseks ei ole põhjendatud ega õiguspärane.

Tulenevalt eeltoodust vaide esitaja palub:

1. Peatada Keskkonnameti Harju-Järva-Rapla regiooni 11.02.2016 kirjaga nr 7-9/16/1235-2 2016. aastal linttõstuki paigaldamiseks antud nõusoleku kehtivus;

2. Teha ettekirjutus asja uueks otsustamiseks.

Vaide esitaja kinnitab, et vaieldavas asjas ei ole jõustunud kohtuotsust ega toimu kohtumenetlust.

Lugupidamisega

Aivar Jürisalu, Paluküla Hiiemäe Hoiu Seltsing
/allkirjastatud digitaalselt/